

Eskoriatzako Udalarentzat lehentasunezkoa izan da, agintaldi honetan, emakumearen eta gizonen arteko berdintasunaren alde lan egitea eta genero indarkeriaren kontrako borroka bultzatzea. Horregatik, oso beharrezkoa ikusi dugu indarkeria horren edota sexu erasoen biktimei laguntzeko protokolo bat izatea, Gizarte Zerbitzuek aktibatuko luketena.

Gure nahia Protokolo hau erabili behar ez izatea litzateke, baina errealitateak diozku badela genero indarkeriarik Eskoriatzan. Gauzak horrela, Clara Campoamor elkartearen esperientziak baliatu gara Protokoloa egiteko; izan ere, elkarte horren helburuen artean daude, alde batetik genero indarkeriaren edota sexu erasoen biktima izandako emakumeei eta euren seme-alabei laguntza eskaini eta aholkularitza ematea, eta, bestetik, genero indarkeriaren aurkako borrokan erakundeen kontzientziazioa eta ardura sustatzea.

Udalarentzat oso garrantzitsua da Eskoriatzako erakunde eta elkarteek parte hartzea genero indarkeriaren aurkako borrokan eta indarkeria hori ekiditeko Protokoloa zabaltzen. Horregatik, herriko erakunde eta elkarten eta udaleko beste arlo batzuen ekarpenak ere kontuan izan dira Protokoloa definitzerakoan.

Azkenik, gure esker ona adierazi nahi diegu Protokolo honen garapenean parte hartu duten pertsona edota erakunde eta elkarte guztiei, eta bereziki, Clara Campoamor elkartekoei.

“Besteen ideiei beldurra eta norberan ideietan fede gutxi izatea da indarkeria”
(Antonio Fraguas “Forges”)

ESKORIATZAKO UDALA



eskoriatzako
udala

Clara Campoamor
Elkartea

>> PROTOKOLOAREN AURKIBIDEA

SARRERA	5
KONTZEPTUALIZAZIOA	7
• Gizarte arazo izatearen definizioa.....	8
• Emakumeen aurkako indarkeriaren definizioa.....	8
• Emakumeen aurkako indarkeria ekintzak.....	10
• Indarkeriaren zikloa.....	12
• Indarkeriaren inguruko ideia faltsuak.....	13
• Genero indarkeriaren biktime diren umeen egoera.....	17
• Eskoriatzako datu soziodemografikoak.....	19
• Indarkeriaren nagusitasuna.....	19
JARDUERA PROTOKOLOA GIZARTE ZERBITZUETATIK GENERO INDARKERIAREN EDOTA SEXU-ERASOEN BIKTIMEI LAGUNTZEKO	21
• Printzipio orokorrak.....	22
• Nori zuzenduta.....	22
• Genero indarkeriaren biktimei harrera egiterakoan edota laguntzerakoan izan beharreko jarrera.....	22
• Sekretu profesionala.....	23
• Laguntza espezializatua.....	23
• Harrera ordutegia.....	24
• Laguntza espezializatua jasotzea: flujograma.....	24
• Eskaera jasotzea.....	25
• Lehenengo esku-hartzea.....	25
• Tratamendu estrategikoaren giltzarria.....	26
• Laguntza integrala.....	26
• Arlo juridikoa.....	26
• Zigor arloko prozedura.....	26
• Prozedura zibila.....	27
• Arlo soziala.....	27
• Laguntza ematea esku-hartze prozesuan	29
• Biktimei eta beraien ingurukoei informazioa eta aholkularitza ematea	30
• Espedienteak Gizarte Zerbitzuetan.....	30
• Koordinazioa	30
• Esku-hartze prozesuaren amaiera: flujograma.....	30
OHIKO GALDERAK, ERABAKIGARRIAK IZATEN DIRENAK BIKOTEA HAUSTEKO PROZESUETAN ERABAKIREN BAT HARTZERAKOAN	32
EKINTZA PUBLIKOAK	34
EBALUAZIOA ETA JARRAIPENA	36
BALIABIDEAK/INFORMAZIOA/DATUAK	37
BIBLIOGRAFIA	41

>> SARRERA

Eskoriatzako Udalak konpromisoa hartzen du emakumeen eta gizonen berdintasunaren aldeko eta emakumeenganako indarkeriaren kontrako borroka bultzatzeko, eta horretarako, “Genero indarkeriaren edota sexu erasoen biktime diren emakume eta neska-mutikoei laguntzeko eta koordinatzeko Udal protokoloa” sortu du. Protokoloa gure herriko biktimei ematen zaien laguntzaren kalitatea hobetzeko tresna izango da, eta gure baliabideen aprobetxamendua optimizatzea ekarriko du. Protokolo honekin, gure gizarteko gaitz honen aurkako borrokan beste etapa bati hasiera eman nahi diogu.

Badira gure herria zatikatu eta sexuaren araberako egitura zurrinak eta ezberdinkeriazko harremanak iraun arazten dituzten ezaugarri tradizional batzuk, eta herria osatzen dugunok ezaugarri horietatik libre izango den gizartea sortzea nahi dugu, eta horretan saiatzen gara.

Gizarte patriarkal, misoginoa eta androzentrista bat gizarte gaixoa da, eta bakarrik desberdinkeria eta mina sor ditzake. Sexuaren araberako sistema ezberdina sortzen du, eginkizun ezberdinekin sexu bakoitzerako. Horren erakusgarri dira egunero azaltzen diren sintomak: emakume, neska eta mutikoenganako indarkeria.

Horregatik, prozesuan zehar esku hartuko duten arlo eta profesional ezberdinen arteko koordinazio estrategien inplementazioa errazteko asmoz, Eskoriatzako Udalak osotasun ikuspegi batetik ekingo dio lanari, ezinbesteko baldintza baita kalitatezko laguntza eskaini ahal izateko genero indarkeriaren eta sexu-erasoen biktime izandako pertsoneri, betiere, prebentzioaren garrantzia ahaztu gabe. Horrela, Udal honek apustu egiten du laguntza sistema homogeen eta antolatua bermatuko duen egitura bat sortzearen alde, non agente bakoitzak (gizarte arlokoak, osasunekoak, polizia, judizialak, hezkuntzakoak eta elkarteetakoak) garbi izango duen zer egin behar den, eta noiz eta nork dituen gauza bakoitza egiteko eskumenak.

Protokolo hau gure idiosinkrasian oinarrituta diseinatu da, gure herriko erreferentziazko pertsonen ekarpenekin. Protokoloaren zabalpenarekin gizarte zibilaren inplikazioa lortu nahi dugu gaitz larri hau, genero indarkeria, desagerrarazteko eta berau jasaten ari diren emakumeen, neskatuen eta mutikoen beharren neurriko erantzuna ahalbidetu ahal izateko.

* **Helburua:**

Gure herrian biktime diren emakume, neskatu eta mutikoei eman beharreko laguntzaren kalitatea hobetzea, eta, horretarako, prozedura estandarra sortzea gizarte zerbitzuen alorrean.

* **Metodología:**

I. fasea: diagnostikoa egitea, bilerak eta elkarrizketak eginez herriko erakunde, administrazio, talde eta gizarte eragileekin.

2014ko apirilean, maiatzean, ekainean, uztailan eta irailean elkarrizketak egin ziren ondorengo erakundeetako ordezkariekin:

-Udala: Gizarte Zerbitzuak, Ingurumena, Museoa, Hirigintza, Kultura, Euskara, Gazteria, Kirolak eta Udaltzaingoa.

- Ikastetxeak: Luis Ezeiza eta Arizmendi.
- Osasun zentroa.
- Amuska Emakumeen Elkarte.
- Axtroki Elkarte.
- Eskoriatza Kirol Elkarte.
- Ertzaintza: tratu txarren biktimei laguntzeko atala.
- Indarkeriaren gaia lantzen duten herriko profesional partikularrak.

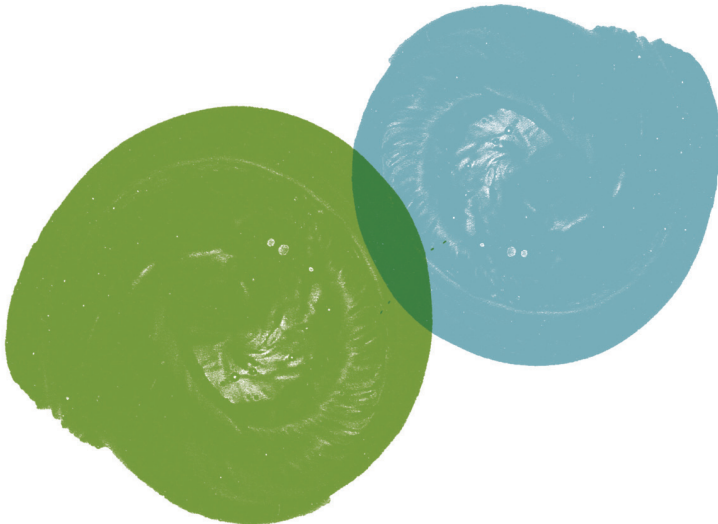
II. fasea: herritarren parte hartzea eta ekarpenak jasotzea.

2014ko azaroaren 25ean, emakumeenganako indarkeriaren aurkako nazioarteko eguna zela-eta, genero indarkeriaren edota sexu erasoen biktime diren emakume eta neska-mutikoei laguntzeko eta koordinatzeko Udal protokoloaren” aurrerapena aurkeztu zen Eskoriatzako Kultur Etxean, eta horrekin eman zitzaion hasiera II. fase honi. Eskoriatzarrek parte hartzeko aukera izango zutela bermatzeko, honako aukera hauek eskaini zitzaizkien:

- * Eskoriatzako udaletxeko iradokizun postontzia, ekarpenak idatziz jasotzeko.
- * Telefonoa: 943 71 31 36
- * Udalaren webgunea: www.eskoriatza.eus

III. fasea: Udalbatzarrak Protokoloa onartzea.

IV. fasea: Protokoloa argitaratzea, horren berri ematea jendeari eta martxan jartzea.





KONTZEPTUALIZAZIOA



>> GIZARTE ARAZO IZATEAREN DEFINIZIOA

Emakumeen aurkako indarkeria gizarte arazo larria dela begien bistakoa da. Emakumeak jasaten dituen beste indarkeria mota batzuen artean, bikote barruko genero indarkeria da gizarteak ondoen identifikatzen duena, zehazki, familia girokoa. Emakumeak eta haurrak dira indarkeria horren biktima nagusiak.

Osasunaren mundu erakundeak (OME, 1998) adierazi du emakumeen aurkako indarkeria osasun publiko eta giza eskubide arazo bat dela. “Kalkulatu da emakumeen aurkako indarkeriak minbiziak beste heriotza eta ezgaitasun sortzen dituela munduan, ugaltze-adinean dauden emakumeen artean, eta trafiko istripuek eta malariak batera baino osasun arazo gehiago sortzen dituela”.

>> EMAKUMEAREN AURKAKO INDARKERIAREN DEFINIZIOA

Kontzeptu orokorra emakumearen aurkako indarkeria da. Hori da Nazio Batuetako Biltzar Orokorrak 1993ko abenduaren 20ko 48/104 ebazpenean egindako definizioa. Bertan, “Emakumearen aurkako indarkeria ezabatzeari buruzko Adierazpena” egin zen. Adierazpen horretan emakumearen aurkako indarkeria definitzen da 1. artikuluan, hain zuzen ere, horrela: “emakumeengan oinarritutako edozein indarkeria egintza, emaitza moduan, emakumearentzat kalte edo sufrimendu fisikoa, sexuala edo psikologikoa duena edo izan dezakeena, eta baita, egintza horien mehatxuak, derrigortzea edo nahierara askatasunaz gabetzea, hori bizitza publikoan zein pribatuan gertatu”.

Emakumearen aurkako indarkeriak ondorengo egintzak barneratzen dituela ulertuko da, nahiz eta horietara soilik mugatu ez:

- * **Familian gertatzen den indarkeria fisikoa, sexuala eta psikologikoa**, tratu txarrak barne, etxean neskatoei egindako sexu abusua; ezkonsariarekin lotura duen indarkeria; senarrak eginiko bortxaketa; emakumeei genitalak moztea eta emakumearentzat kaltegarriak diren beste usadio batzuk; familiako beste kide batzuek gauzatutako indarkeria egintzak eta esplotazioarekin lotutako indarkeria.
- * **Komunitatearen barruan, orokorrean, gauzatutako indarkeria fisikoa, sexuala eta psikologikoa**; bortxaketa; sexu-abusua; lanean, hezkuntza erakundeetan eta beste leku batzuetan egindako jazarpena eta sexu larderia; emakumeen salerosketa eta derrigortutako prostituzioa.
- * **Estatuak egin edo onartutako indarkeria fisikoa, sexuala edo psikologikoa, edozein lekutan gertatzen delarik.**

Aipatutako horiei (fisikoa, sexuala eta psikologikoa), eta oinarritzat Europako Kontseiluaren “Emakumeen aurkako indarkeriari aurre egiteko aditu taldearen txosteneko” proposamena hartuta, beste indarkeria mota batzuk ere gehitu behar zaizkie:

- * **Indarkeria ekonomikoa:** partekatutako baliabideak eskuratzeko parekotasun eza. Hor sartzen da partekatutako dirua kontrolatzea edo ukatzea, menpekotasun ekonomikoa sortzea, lanpostu bat izatea galaraztea, hezkuntza galaraztea, osasun arreta galaraztea, jabetza eskubideak ukatzea eta abar.
- * **Egiturazko indarkeria:** emakumeari oinarrizko eskubideak izatea ukatzen dioten hesi ukiezin eta ikusezinak dira. Hor sartzen dira oinarrizko eskubideek berezko duten informazioa ukatzea, eta baita eskoletako eta lantokietako botere harremanak ere.
- * **Indarkeria espiritual:** emakumeen sinesmen kultural edo erlijiosoak suntsitzea zigorraren bidez, norbera irrigarri utziz edo norberarena ez den sinismen sistema inposatuz. Hor sartzen dira emakumeen sinismen kultural edo erlijiosoak mendean jarri eta ikusezin egitea, edo ikuspegi etnozentriko batetik aztertzea (Bosch Fiol, 2007, 5. or.).

Beijingen 1995. urtean egindako Emakumeari buruzko Laugarren Mundu Konferentzian honako gogoeta hauek egin ziren:

- * “Emakumeen aurkako indarkeria gizartearen oinarrizko mekanismoa da emakumeak gizonen menpe izateko. Maiz gertatzen da familia barruan, non onartu egiten den eta ia ez den salatzen.
- * Historikoki desberdin izan den emakumeen eta gizonen arteko botere harremanaren adierazpena da emakumeen aurkako indarkeria. Desberdintasun horrek gizonen nagusitasuna, emakumeenganako diskriminazioa gizonen aldetik eta emakumearen erabateko garapena galaraztea ekarri du.
- * Bere bizitzaren zikloan emakumeak jasaten duen indarkeriaren jatorria familian, lanean eta emakumeei gizartean ematen zaien behe mailako izaera iraunarazten duten eredu kulturaletan, hizkuntzan eta erlijioan aurkitu daiteke. Gaia larriagoa bihurtzen da egoera hori salatzeke izaten den beldurraengatik eta lotsarengatik”.

(A/KONF.177/20, 1995eko urriaren 17koa).

Genero arrazoiengatik indarkeria, beste indarkeria mota batzuk ez bezala, zaharkitutako jokaeretan sustraituta dago, generoan eta sexualitatean oinarritutako arau eta jarreretan. Sustraituta dago ere maskulinitatearen eta feminitatearen gaineko genero diskurtsoan, eta gizonen eta emakumeen beraiekiko eta beste emakume eta gizon taldeekiko hartzen duten lekuan. Patriarkatuan zentratzen da, eta sistema horrek gizona jartzen du emakumearen gainetik, eskubide eta pribilegio sena sortuz gizon askorengan. Hala ere, zenbaitetan, gogoeta anbiguoak egiteko maltzurki erabiltzen den terminoa da, eta baita gizartean honelako mezuak fede txarrez zabaltzeko ere: badira tratatu txarrak jasaten dituzten gizonak ere. Alabaina, emakume izate hutsagatik emakumeari egiten zaion indarkeria mota baten aurrean gaude.

Emakumearen aurkako indarkeria kontzeptu oso zabala da, eta emakumeek emakume izate hutsagatik jasaten duten indarkeria mota asko hartzen ditu.

Beijingo Adierazpenak (1995), 113. puntuan, honela definitzen du emakumearen aurkako indarkeria: “...generoan oinarritutako indarkeria ekintza oro”.

Erabaki da Protokoloan “genero indarkeria” erabiliko dugula, hiru arrazoiengatik:

- * Beijingo Adierazpenean (1995) egindako definizioarengatik.
- * Genero Indarkeriaren aurka Osoko Babesa emateko abenduaren 28ko 1/2004 Lege Organikoaren ildoari eusteko.
- * Protokolo honetan aipatzen dugun indarkeria mota zehazteko.

Genero indarkeria eta ez Emakumearen aurkako indarkeria erabiltzeko arrazoia generoren esanahiarengatik da batetik, eta, bestetik, erreferentzia egiten zaion indarkeria mota amodio harremanaren edota familia sortzearen (gizona/emakumea/semi-alabak) testuinguruan kokatu behararengatik. Emakumearen aurkako indarkeria kontzeptu askoz ere zabalagoa litzateke, eta emakumeek emakume izate hutsagatik jasaten duten indarkeria mota asko hartuko litzuzke. Generoa gizonen eta emakumeen arteko harremanei buruzko antolaketa sozial eta historikoa da, eta hortik sortzen dira desberdintasun kontuak. Gizarte batean gizonen eta emakumeen izendatutako ezaugarri sozial, kultural eta historikoak dira. Emakumeen eta gizonen izendatutako gizarte eginkizunek ezberdintasun sozial, ekonomiko, politiko eta kulturalak sortzen dituzte. Emakumeen eta gizonen arteko menpekotasun eta diskriminazio harremanak eragiten dituzte. Emakume edo gizon izateagatik bakoitzari eginkizun, ezaugarri, dohain edo gaitasun ezberdinak izendatzea da.

Genero harremanek erabakitzen dute emakume baten eta gizon baten maila eta egoera. Mailak asimetriak eta desberdintasunak adierazten ditu, menpekotasun harremanak agerian utziz.

Jakina, indarkeria bere esanahi zabalenean deskribatu behar dugu: “emakumearen aurkako indarkeria”.

>> EMAKUMEAREN AURKAKO INDARKERIA EKINTZAK

INDARKERIA FISIKOA

Tratu txar mota honetan sartzen dira biktimari behin eta berriz eta nahita egindako erasoak, bere osotasun fisikoari kaltea edo arriskua sortzen diotenak. Erasotzaileak, bere gorputza erabiliz (ahoa, eskuak edota hankak) era guztietako erasoak egiten dizkio emakumeari: kolpeak, ile tirakadak, ukabilkadak, ostikadak, bultzakadak, estutuak, belarrondokoak, atzamarkadak, atximurkadak, erredurak, haginakadak, itotze ahaleginak... Tratu txar emailleak objektu bat edo arma bat (arma zuria edota suzko arma) erabil dezake, edo baita gai arriskutsuak ere, biktima bere menpe hartzeko, immobilizatze edo kontrolatzeko, zauri arinak edo larriak eraginez. Gaixoaldian mediku zaintzarik ez ematea eta tratu txarren ondorioz sortutako lesio fisikoak ere eraso mota honetan sartzen dira.

Identifikatzeko errazena da. Ondorio larriak izan ditzake, baita heriotza eragin ere.

INDARKERIA PSIKOLOGIKOA

Multzo honetan sartzen dira emakumearen ekintzak, portaerak, jarrerak, sinismenak eta erabakiak deuseztatzea, baliogabetzea edo kontrolatzea helburu duten ekintzak edo omisioak, edozein delarik ere horretarako bidea, hots, beldurra, manipulazioa, mehatxu zuzen edo zeharkakoak, umiliazioak, isolamendua edo biktimaren osasun psikikoan, autodeterminazioan edo garapen pertsonalean kaltea dakarren beste edozein jokaera.

Beraz, abusu emozionala ere hor sartzen da: gutxiestea (kritikak, umiliazioak, gaitzespena, mespretxatzea pribatuki edota publikoki, barregarri uztea etengabe), etsaitasuna, axolagabekeria, irainak, jarrera eta keinu mehatxagarriak, heriotza mehatxuak berari edota senideei, adin gabeko seme-alaben babes eta zaintzari buruzko mehatxuak, bere buruaz beste egiteko mehatxuak, beldurrarazteko telefono deiak, murrizketa, pertsekuzio eta jazarpen portaerak, etxetik bidaltzea, portaera suntsitzaileak (ondasun pertsonalen suntsiketa: balio sentimentala duten objektuak, balio ekonomikodunak, tratu txarrak etxeko abereei), sinismen politiko edo erlijiosoaren inposizioa, emakumea egitea bere jarrera bortitzen erantzule, teknologia berriak erabiltzea jazarpenarako (argazki intimoak jartzea, profil faltsuak sortzea, kontuetan bidegabe sartzeta...).

INDARKERIA SOZIALA

Emakume biktimaren isolamendua edota autoisolamendua eragiten duten portaerak dira. Autoisolamenduak gaitotasun maila handiagoa du, emakume biktimari berari ere, bizi izan duen esperientziaren ondorioz, zaila egiten baitzaio indarkeria mota hau identifikatzea, eta horrelakoak esaten ditu: “ez dit debekatzen, baina, ez naiz irteten ekiditeko”. Etxetik ateratzea eta lagunekin edota senideekin harremanak izatea murrizten duten portaerak dira. Etorkizunerako itxaropenak suntsitzea eta harremanetarako beste eredurik ez izateagatik “ezin dut ezer egin egoera aldatzeko” bezalako pentsamenduak sortzea dira, hain zuzen ere, indarkeria mota honek bilatzen dituenak egoerari eusteko.

INDARKERIA EKONOMIKOA

Besteak beste, honako hauek hartzen ditu:

- * Ondasunei edota diruari buruzko informazioa lortzen ez uztea.
- * Dirua erabiltzeko aukerarik ez ematea edo egindako gastu bakoitza kontrolatzea.
- * Diru gutxi ematea eta horrekin gastu guztiak ordaintzeko eskatzea.
- * Lan merkatutik ateratzea hainbat estrategia erabiliz (“aukeran” ematen zaie etxea zaindu edo kanpoan lan egin, etxetik kanpo denbora asko egitea leporatzen zaie eta horrek “urduritasuna” sortzen diola tratu txar emailari; lan ingurua bien harremanerako mehatxua dela esaten zaie...).
- * Emakumearenak berarenek diren herentziak ere kontrolatzea.

Emakumea baliabide ekonomikorik gabe uztea modu bat da bere autonomia kontrolatzeko eta tratu txar emailarekiko menpekotasuna lortzeko.

INDARKERIA SEXUALA

Indarkeria sexualtzat jotzen da beste pertsonaren baliozko adostasunik gabe egindako

sexu izaerako edozein portaera. Hor sartzen dira honelako portaerak: exhibizionismoa, hitz lizunak, ukituak, bortxaketa, sexu harremanak izan ondoren iseka egitea...

Indarkeria sexualak kalte fisikoak eragiteaz gain ondorio psikologiko larriak sortzen dizkie biktimei (antsietatea, amesgaiztoak, depresioak, estresa...), erasoaren ondoren denbora luzez irauten dutenak, eta, horiek gainditu ahal izateko, laguntza psikologiko espezializatua behar dutenak.

Indarkeria sexuala ez da salatzen kasu askotan. Hori gertatzen da tradizioz tolerantzia sozial zabala izan delako portaera horrekiko, batez ere ezkontza edo bizikidetzat barruan ematen diren erasoekiko, eta ez direlako erasotzat hartzen, baizik eta esan gabeko akordio baten zati gisa. Erlazionatuta dauden beste faktore batzuk ere badute eragina: erasotzailearen errepresaliei beldurra, gertatutakoaren erruduntzat hartzeko beldurra, gertaera jendeak ezagutzeko lotsa, familiaren edo gizartean laguntza falta, erasoak sortutako nahasmen edo ikara psikologiko egoera, eraso frogatu ez izateko beldurra...

Indarkeria sexual hiru mota daude:

- * **Sexu-erasoak:** indarkeria edo larderia tarteko direla gertatzen diren erasoak dira. Kasurik argiena bortxaketa da, bortxaketaren forma guztiak, hain zuzen.
- * **Sexu-abusuak:** indarkeriarik edo beldurra erabili gabe egiten diren erasoak dira. Hemen sartuko lirateke nahimena edo adimena gutxiagotuta edukitzeagatik (adingabeak, zentzurik ez daukaten pertsonak edo ezgaitasun psikiko batzuk dauzkatenak, eta abar) baliozko adostasunik eman ezin dezaketen pertsonen aurka egindako abusuak. Abusu emozionalek sexu-abusuak estaltzen dituzte sarritan.
- * **Sexu-jazarpena:** Sexu-izaerako erasoak dira, hitzezkoak, hitzik gabekoak edo fisikoak, laneko, eskolako edo antzeko harremanen barruan gertatzen direnak. Honakoak izaten ditu xede eta ondorio: pertsonaren duintasunari erasotzea edo pertsonaren inguruan bere aurkako giro beldurgarria, laidogarria, umiliagarria eta iraingarria sortzea.

>> INDARKERIAREN ZIKLOA

Genero indarkeria egoeratan prozesu bat identifikatzen da, non ziklikoki, behin eta berriz, eta nahita, hiru fase agertzen diren tratu txarren dinamikaren barruan:

- * **Tentsioa pilatzeko fasea**
Tentsioak eraikitzen joaten dira, eta jarrera erasokor espezifikoak agertzen hasten dira, nagusiki ahozkoak edota fisikoak (bultzadak, helduta edukitzea...), gehienetan, gertaera txiki edota zentzugabeko eskaeren ondorioz. Tratu txar emalearen ekintzak emakume biktime bere onetik ateratzea bilatzen dute, ezin dezan egoera kontrolatu (nahiz eta hori bere eskueran ez egon), ez eta autodefentsarako mekanismo psikologikorik bereganatu erasoari aurre hartzeko edo eraso saihesteko.
- * **Indarkeria lehertzeko fasea**
Tratu txar emaleak lehenengo fasean pilatutako tentsioen deskarga neurrigabea da,

leherketa da bigarrena fase honen ezaugarri nagusia. Tratu txar emaileak bere jokabide eta portaera bortitzekin jarraitzen du, baina, kasu honetan, ekintzetara pasatzen da. Kalte handiagoa egiteko ahalmena da lehenengo fasean nolabaiteko maiztasunarekin izandako gertakariengatik bereizten duena. Lehenengo eta hirugarren fasea baino laburragoa da. Hemen, emakumeak laguntza bilatu dezake mediku laguntza azkarra behar duten lesioak jasan baldin baditu (erasotzaileak horrelakorik egiten uzten badio), eta laguntza hori beharrezkoa ez bada, bizitako egoerak nahasmendu psikologikoaren larriagotzea ekartzen dio emakumeari, eraso saihestea “ez baitu lortu” (argitu dugu ez dagoela bere esku).

* **Erasotzailearen gezurrezko damutze fasea**

Fase honen ezaugarriak dira maitagarritasuna, tratu txar emailearen portaera maitekorrek eta aldatzeko asmoa duela esatea (adeitsu agertzea, opariak, laguntza profesionala bilatuko duela eta aldatuko dela hitzematea, “nik ez nuen nahi”, “ez nintzen neu”, “ez dakit zer gertatu zaidan” eta antzeko justifikazioak erabiltzea, eta “horrelakorik berriz egin baino lehen nire buruaz beste egingo dut” modukoak ere esatea). Ezinbesteko fasea da emakumearen erabateko biktimizazioa eragiteko, harremanarekin jarraitzeko errefortzu positibo bezala jokatzeko baitu. Emakumeak une “onak” gogoratzen ditu, eta egoera aldatuko den itxaropena nagusitzen da bere baitan.

Denbora igaro ahala, fase hau gero eta laburragoa egiten da, eta erasoak gero eta larriagoak eta sarriagoak dira, eta horrek indarkeriaren gurpil zorotik irteteko baliabide psikologikoak murrizten dizkio emakumeari.

>> **INDARKERIAREN INGURUKO IDEIA FALTSUAK**

Familian gertatzen den emakumeen aurkako indarkeria azaltzen saiatzen diren pentsamendu joera eta teoria asko daude. Hala ere, dokumentu honetan genero indarkeria egoerak antzemateko tresnak emango ditugu, zenbait mito eta errealitate deskribatuz. Mito horiek errealitatea ikustea galarazten diguten mekanismoak dira, beraien helburua genero indarkeriaren muina estali eta indargabetzea eta emakume eta gizonen arteko berdintasunik gabeko sistema mantentzea baita. Ondorioztatu dezakegu mitoei beraien helburua ezin hobeto betetzen dutela, eta azken emaitza “bakar bakarrik gizonen onurako den sistema mantentzea” dela. Emaitza hori, indarkeriaren justifikazioa, esaera ezagun honekin deskriba dezakegu: “gezur bat askotan errepikatuz gero, egi bihurtuko da”, nahiz eta frogak eta datu objektiboek mito bakoitza eta azpian duen asmoa suntsitu. Gainera, azpimarratu behar dugu mito horiek kalte larria sortzen dietela genero indarkeriaren biktima diren emakume eta neska-mutikoei, eta karga larria direla emakume-biktimek indarkeria harremanaren hausturari lehenago aurre egin ahal izateko. Genero indarkeriari buruzko mitoen faltsukeria frogatzen duten datu objektiboak izan arren, horiek babestu eta aldarrikatzen dituen tratu txar emaileen eta gizarteko gaitz larri horren sostengatzaileen lagun bihurtzen da.

Mitoa: Genero indarkeria gizarteko sektore ahul edo bazterreko eta baliabide ekonomiko urrikoetan gertatzen da.

Errealitatea: Baliabide ekonomiko urriak eta, orokorrean, baliabide ezak dira genero

indarkeria egoerak larriagotu ditzaketen faktoreak. Hala ere, arrisku faktore horietako nagusia bat da: emakumea izatea. Baliabide ekonomikoen urritasunak ez du inolaz ere genero indarkeriarik sortzen. Baliabide ekonomikorik ez duten emakumeek ez dute indarkeria gehiago jasaten, baina, baliabide gutxiago dituzte egoera horretatik irteteko. Genero indarkeriaren biktima diren emakumeek dituzten beste arazo batzuk alde batera utzita, behar beste baliabide ekonomiko dituzten emakumeek tratu txarrak ematen dizkietenengandik “eskandalurik” gabe urrundu ahal izango lirateke, eta oso kasu bakanak kenduta, beraien emakume-biktima egoera ez da publiko egiten. Hainbat azterlanek horri buruzko datuak ematen dituzte, eta aipatzen dute tratu txarrak jasaten dituzten %40k maila sozioekonomiko ertaina edo altua dutela.

Mittoa: Emakumeenganako tratu txarrak ekintza edo portaera isolatuak dira.

Errealitatea: Alderantziz, denboran zehar etengabeko indarkeria prozesu jarraitua da, intentsitatean, larritasunean eta maiztasunean handitzen doana; ez da gertaera isolatua. Horregatik existitzen da indarkeriaren zikloa.

Mittoa: Tratu txarrak nortasun ezaugarri batzuk dituzten edo portaera probokatzaila duten emakumeek jasaten dituzte.

Errealitatea: Edozein emakumeek jasan dezake indarkeria emakume izate hutsagatik. Emakumearenganako indarkeria ez dago emakumeak egiten duenaren edo egiten ez duenaren menpe, baizik eta gizonak emakumeari egozten dion esanahiari lotuta. Indarkeria ezin da inolako aitzakiarekin justifikatu, ezta, horrela ez bada ere, pertsona bati “probokazioa” leporatzen bazaio ere. Indarkeria erabiltzearen arduradun bakarra indarkeria erabili eta erabiltzea erabakitzen duena da.

Mittoa: Indarkeria erabiltzea naturala da pertsonarentzat, horregatik daude emakumeengandik tratu txarrak jasotzen dituzten gizonak ere.

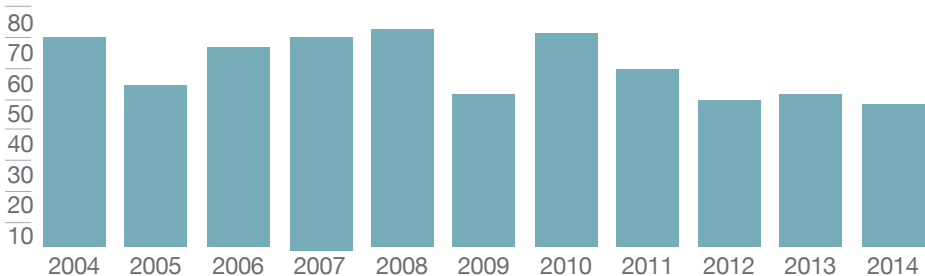
Errealitatea: Mito horren atzetik behin eta berriz errepikatzen diren mito matxisten mezu sistema bat etortzen da: estatistikak faltsututa daude, salaketa gehienak faltsuak dira, dirua lortzeko jartzen dute salaketa, tratu txarrak jasaten dituzten gizon asko daude... behin eta berriro gezurtatuak froga bidez, nahiz eta horrelakoak esaten dituzten taldeek froga horiek ez onartu edo frogak ezkutatu eta aldatu. Indarkeria mota asko daude -emakumeek egiten dutena, eta hori ere gaitzestea beharrezkoa dena, barne-, zigor kodean jasota daudenak. Ondorioztatu dezakegu ere emakumeek eragindako indarkeria munduko herrialde guztietan zigortuta dagoela, eta ezin dela esan horrelakorik gizonak eraginda emakumeek jasaten duten indarkeriari buruz. Ez da nahi larritasunaren edo emaitzaren inguruko konparaziorik egiterik, eta ez da planteatzen ere; indarkeria mota guztiak gaitzetsi behar dira. Hala ere, Protokolo honetan jasotzen den indarkeria mota emakume izate hutsagatik emakumeek jasaten duten indarkeria da. Hona hemen, Botere Judizialaren Kontseilu Nagusiak emandako datu ukaezina, nahiz eta hori ukatzen dutenek hori ere ukatu beharra izan:

GENERO INDARKERIARENGATIK SALAKETAK -2007KO URTIRRALETIK 2014KO IRAILERA

Salaketak, guztira	100,0	1.020.746
2007. urtea	12,4	126.293
2008. urtea	13,9	142.125
2009. urtea	13,3	135.540
2010. urtea	13,1	134.105
2011. urtea	13,1	134.002
2012. urtea	12,6	128.477
2013. urtea	12,2	124.893
2014ko urtarrila-iraila	9,3	95.311

Azken hamar urteetan, emakume izate hutsagatik hildako emakumeak zenbatzen direnetik Lege Integrala martxan jarri ondoren, 641 emakume erail dituzte.

GENERO INDARKERIARENGATIK SALAKETAK-2007KO URTARRILETIK 2014KO IRAILERA



Datu horiekin, berriz ere planteatu beharra dago nola izan daitekeen oraindik ere gizonak tratu txar emaile bezala agertu beharrean -kasu gehienak-, biktima bezala agertzea. Hala ere, eta hala eta guztiz ere, familia giroan eraildako gizonen erreferentzia egingo diegu informazio iturri bera erabilia, Botere Judizialaren Kontseilu Nagusia; eta bertan jasotzen denez, 2011n 7 gizonetzko erail zituzten beraien bikoteek edo bikote ohiek, 2010. urtean bezala (2004tik 2014ra bitarteko kopuru handienak); eta horietatik 5, emakumeek hil zituzten, eta, 2, beste gizonetzko batzuek. Berriz ere azpimarratu behar dugu ez direla konparagarriak, emakume hutsa izateagatik emakumeek jasaten duten genero indarkeriarekin zerikusirik ez duen indarkeria mota bat delako.

Mittoa: Emakumeek ez dutelako nahi ez dituzte hausten indarkeria harremanak, masokistak dira. Tratu txarrak jasaten dituzten emakumeek salaketa jarri dezakete eta bikotearengandik banandu, eta beraz, ez dute zertan jasan behar tratu txar egoerarik.

Errealitatea: Indarkeria jasaten duten emakumeek ezin dute harremanak hautsi inolako

laguntzarik gabe. Hainbat arrazoi daude hori azaltzeko:

Tratu txar emaeleak bere mehatxuak beteko dituen beldur direlako. Beraien erasotzaileari beldurra diote, eta baita izua ere. Gainera, bikotekidea uzten saiatzen direnean indarkeria areagotzen da. Hori da gizona-zkoak egindako mehatxuen ondorioz, eta erasotzaileak hitzez esan ez arren, emakumeak ondorioztatzen (badaki zer datorkion) duena gizonarekin bizi izan den bitartean izandako gertakizunengatik eta esperientziengatik. Gainera, hemen sartu behar dira biktimentzat garrantzitsu diren pertsoneri buruz erasotzaileak egindako mehatxuak. Ez dugu ahaztu behar ere emakumearentzat arriskua areagotu egiten dela harremana hausten denean.

- * Indarkerian oinarritutako bizikidetzan erasotzaileak eragindako minaren ondorioz erasotzaileekiko menpekotasun emozionala dutelako. Babesik gabe sentitzen dira, erasoak etengabe jasaten bizitzen ikasi ondoren, emakumeak garatutako sentimendu horren ezaugarri da, bere jarrera edozein izanda ere, bere egoera bideratzeko edo konpontzeko gai ez sentitzea.
- * Erasotzailearen damutze faltsuak eta aukera berria emateko egindako eskaerak sinisten dituztelako.
- * Indarkerian oinarritutako bizikidetzan jasaten duten isolamenduak harremana haustea galarazten dietelako.
- * Badirelako arrazoi sozioekonomikoak, hala nola, ostatua, lana eta baliabide ekonomikoak izateko benetako aukerarik ez izatea; senideek eta lagunek gaitzetsiko duten beldurra, askotan beraiek izanik emakumeak animatzen dituztenak familia batuta zaintzera kostatuta ahala kostatuta; emakumeak bere etxea eta seme-alabak galtzeko izaten duen beldurra; eta, menpekotasun ekonomikoa.
- * Oraindik ere gizartean errotuta daudelako zenbait balore tradizional: emakumeen kasuan, harremanak ondo funtzionatzearen ardura beraiena dela sentitzea. Balore tradizionalak adierazten dute, beste rol batzuen artean, emakumeen rolarren pisu espezifikoak emazte eta amarena dela, horrela, familiako giro onaren ardura guztia emakumearengan jartzen du gizarteak, huts egindako ezkontzaren errudun eta arduradun bakarria bera izatearekin batera.
- * Sinesgarritasun ezari beldur diotelako. Sinistuko ez dioten beldur dira emakume asko (erasotzailearen irudi publikoa).
- * Oraindik ere maitasunaren kontzeptu okerrak diraelako gure gizartean. Autore askok uste dute maitasunari buruzko ideia oker hori gure gizartean maitasuna goratu izanaren ondorio dela, izan ere, maitasuna munduko gauzarik garrantzitsuena dela eta jendeak maitasunarengatik edozer egiteko eta edozer jasateko prest egon beharko litzakeelako moduko ideiak etengabe indartzen dituzten kantu herrikoi, film, liburu, eleberri, ipuin eta abarrek osatutako kultur eskaintza zabala dago; eta ideia horiek bereziki indartzen dira emakumeei zuzendutako produktuen kasuan.

Mitox: Emakumeek Lege Integralaren erabilera gaiztoa egiten dute, eta onurak lortzeko salaketa faltsuak jartzen dizkiete gizonari.

Errealitatea: Erabat faltsua. Botere Judizialaren Kontseilu Nagusiak emandako datu objektiboekin jarraituz, salaketa faltsuak %0,001 izan ziren. Salaketa faltsuak zigor kodean jasotako delitu guztietan ematen dira, hala ere, horrelako kasuetan hondar-hondarrekoak dira.

Mitox: Genero indarkeria menpekotasunak dituzten gizonen kontua da.

Errealitatea: Alkohola edo drogak hartzea edo horien gehiegikeriak eragile izan daitezke, baina ez arrazoi. Munduko Osasun Erakundearen arabera, genero indarkeria kasuen %10 baino gutxiago dira arazo psikopatologikoak eragindakoak. Bai nabarmendu dezakegula gizarte gaixotasun larria dutela: matxismoa gaixotasun gaizto eta kutsakor bezala. Azterketa ariketa bat egitera gonbidatzen zaituztegu: orduan, menpekotasuna duten pertsonen zergatik erasotzen diete “beraien” emazteei eta ez beste pertsona batzuei? zergatik erasotzen dute etxe barruan bakarrik, beraien egoera publiko egin ez dadin?

>> GENERO INDARKERIAREN BIKTIMA DIREN UMEEN EGOERA

Ez dago zehatz jasota zenbat ume diren, benetan, genero indarkeriaren biktima; horri buruzko ikerketa zehatzak Lege Integrala indarrean sartu zenetik hasitakoak baino askoz berandukoagoak baitira. Espainiarako kalkulaturako lehen kopurua UNICEF-EK eta Body Shop-ek “*Tras las puertas cerradas*” ikerketan (2006) egindakoak dira, eta orduan, genero indarkeria jasaten zuten umeak 188.000 izango zirela kalkulatu zuten. Save The Children erakundeak, “*Manual de atención a niños y niñas víctimas de violencia de género en el ámbito familiar*” (2008) gidan, kopuru hori igo, eta kalkulatu du 800.000 haurrek jasaten dutela indarkeria mota horren eragina Espainian.

Espainiako Gobernuak Osasun, Gizarte Politika eta Berdintasun Ministerioak genero indarkeriari buruz egindako inkesta erraldoi baten aurrerapena eman zuen 2011ko abenduan, eta bertan ondorioztatzen denez, 840.000 adingabe egon ziren urte horretan genero indarkeriaren arriskupean. Horietatik, 517.000k eraso fisiko zuzenak jasan zituzten. Datu hori objektiboa da, eraso fisikoa oso erraz antzeman eta identifikatu daitekeelako; ez horrela, jasandako gainerako indarkeriak: indarkeria psikologiko/emozionala, soziala eta ekonomikoa.

Beldur eta larderia giroan bizi diren haurrak erasoez kontziente dira: entzun egiten dute; egindako lesioak ikusten dituzte; ama minduta ikusten dute, triste; erasoak jasaten dituzte erasotzailearen arreta aldatu nahi izateagatik, beraren eta emakumearen artean jartzen direlako eraso saihesteko, eta abar; azken batean, indarkeriaren biktima dira.

Erasotzailearekiko harremanari dagokionez, erasotzailea heldua izaten da, gehienetan, aita, “onerako edo txarrerako” aita funtzioak izendatuta dituena, eta bere menpe dago bizirauteko, horretarako bestelako aukerarik gabe. Tratu txarrak jasaten dituzten umeek atxikimendu loturak garatzen dituzte bizirauteko, kontuan izan gabe lotura hori egokia den edo ez, menpekotasunezkoa den, indarkeriazkoa...

Indarkeria mota honetako beste alderdi zital bat indarkeria zikloan zehaztutako indarkeria prozesutik dator. Prozesu ziklikoa da, erasotzaileak tentsioa pilatzen duen fasearekin hasten dena (hitzezko erasoak eta eraso psikikoak); jarraian, indarkeria fisikoa lehertzen den fasea dator (kolpeak, kontrolik eza); eta amaitu, erasotzailearen gezurrezko damutze fasearekin amaitzen da (“...ez nintzen neu”, “...ez da berriz gertutako...”, “...min gehiago egin baino lehen nire burua hilko dut” “...dena aldatuko da...”, “...laguntza behar dut...”, “...ezin naiz

zu gabe bizi...”, “zuengatik aldatuko naiz...” eta abar). Gezurrezko damu faltsu fase horrek zorientasun uneak gogora ekarriko dizkio emakumeari, eta barneratuko du dena aldatu daitekeela, eta bere esku dagoela hori lortzea. Umeak batera jasotzen ditu erasotzailearen eta bere amaren, biktimaren, mezuak. “Ahalegintzen banaiz,... gertatu” zenean bezala maitatuko nau, eta ez digu tratu txarrik emango ez niri ez nire amari” gogora ekarriko du, eta hori izango da behin eta berriz gogora ekarriko duena (Sagaseta, 2012).

Barudyk ezin hobeto deskribatzen digu genero indarkeriaren biktima diren umeek jasaten dutena: *“Kolpeak jasaten dituzten umeek min ematen duten kolpeak jasaten dituzte,..., izu eta babesik gabeko testuinguru batean jasaten dituzte, aginte harremanak oso ezberdinak eta asimetrikoak diren testuinguruan. Erabat traumatikoena familia horietan dagoen tentsio eta beldur giro ezkutua da... Giro horretan, umea bete-beteko segurtasun eta babes gabeko egoera batean bizi da etengabe, non, bat-batean, beldur handiko uneak sortzen diren aita zakar baten ustekabeko erreakzioengatik edo umeak badakielako laster jipoiren bat jasoko duela. Beste osagai bat ezintasuna da, umea aita erasotzailearen esku dagoelako erabat.*

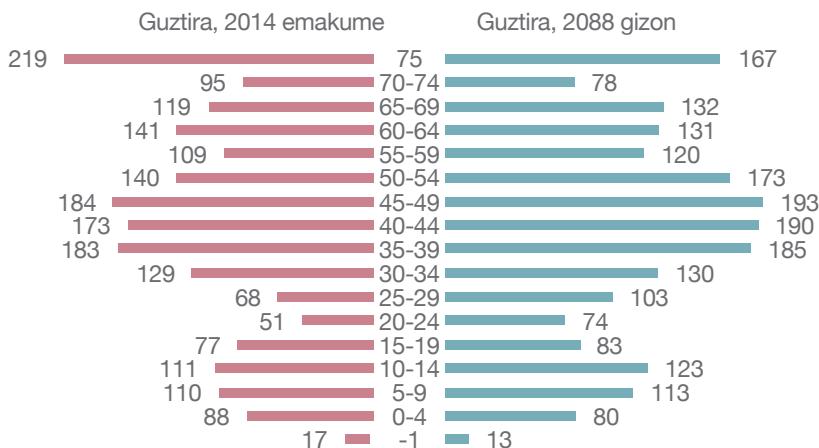
Beste heldu batzuen axolagabekeriak (irakasleak, auzokoak...), egoera aldatzeko ezer egiten ez dutenak, oraindik ere bere burua ezintasun egoera horretan gehiago ixtea eragiten dute. Kolpeen bidegabekeriari aurre egiteko, salatzeko edo ihes egiteko saiakera oro blokeatuta gelditzen da erruduntasun sentimenduengatik, familiarekiko menpekotasunengatik eta inguruko axolagabekeriarengatik. Umea zenbat eta txikiagoa izan, handiagoa da bere larritasuna eta ezintasuna. Tratu txar fisikoen beste osagaietako bat mina da. Indarkeria mota horretako biktimek, sarritan, ez dute izaten min horren oroitzapen argirik. Bizi izandako izuak eta beldurrak bere memoriako espazio osoa hartuko balute bezala”.

Bikotean gertatzen den genero indarkeriak ume horietan sortzen dituen ondorioak eta kalteak azaldu eta aurkeztea nahi duen eredu baten arabera sailkapena egin zuen Lizanak 2012an. Bertan jasotako eremuen artean honako hauek daude:

- * Eremu afektiboa. Enpatia arazoak; antsietate, estres eta beldur arazoak; depresioarekin lotutako arazoak; amorrerazoak; arazoak erruarekin eta lotsarekin; autoestimu arazoak eta trauma ondorengo estres sindromearekin lotutako arazoak.
- * Eremu soziala. Harreman sozialetarako arazoak, gutxiespen sozial arazoak, gertuko harremanak sortu eta mantentzeko arazoak, gatazkei eta biktimizazioari lotutako arazoak eta isolamenduari eta bakardadeari lotutako arazoak.
- * Ezagutza eta ikasketa eremua. Ezagutza trebetasun batzuetan egoten diren arazoak jasotzen ditu, arreta eta kontzentrazio arazoak, ikasteko arazoak eta arazoak eskola emaitzetan.
- * Ideia eta baloreen eremua. Ideia eta balore sexistei lotutako arazoak jasotzen ditu, ideia eta abusuzko baloreei lotutako arazoak, eta mundu arriskutsu eta kaltegarriari buruzko ideia eta baloreei lotutako arazoak.
- * Eremu fisikoa. Horien artean daude hiperaktibazio eta hiperzaintza arazoak, osasun arazoak eta kalte fisikoei eta hiltzeko posibilitateari lotutako arazoak.
- * Sexu eremukoak. Tratu txar emailengandik sexu gehiegikeriak jasateko aukera dago.
- * Eremu ekonomikoa edo oinarrizko iraupenekoa. Txirrotze eta diru eskasia arazoak eta ondasunak edota etxea galtzearenak biltzen ditu.
- * Garapen orokorraren eremua. Garapenarekin eta bizitzaren zikloarekin lotutakoak, garapenean atzerapenak izan daitezkeelarik.

>>ESKORIATZAKO DATU SOZIODEMOGRAFIKOAK

Eskoriatzak 40,41 km²-ko zabalera du, eta gaur egun 4.100 biztanle inguru ditu. Biztanleen %50,9 gizonezkoak dira, eta %49,1, emakumeak. Herritarrak, sexu bietakoak, eskoriatzarak dira, edo, bertakoen esanetan, eskoitzarrak.



Eskoriatzako udal erroldatik 2014an ateratako datuak

Eskoriatzako Udaleko berezitasun bat elizateak dira. Elizateak antzinako herrixkak dira, Eskoriatzari lotuak gelditu zirenak Eskoriatzako Unibertsitatea sortu zenean 1630. urtean. Izan ere, elizateak herrigunea baino lehenagokoak dira. Historian zehar nortasun indartsua gorde izan dute; horrela, adibidez, oraindik ere Eskoriatzatik berezitako parrokiak dira. Gaur egun, herrigunearen hazkundeak, jendez hustearekin batera, landa auzo txiki bihurtu ditu elizateak, eta guztien artean herriko biztanleen %11 pasatxo dira. Eskoriatzako udalerrriaren zati nagusiena elizateen lurraldea da. Guztira, 7 dira: Apotzaga, Bolibar, Gellao, Marin, Mazmela, Mendiola eta Zarimutz.

Eskoriatzak ondorengo zerbitzuak ditu: udal biblioteka; kultur etxea; haurreskolako, lehen hezkuntzako, bigarren hezkuntzako eta batxilergoko ikastetxeak; euskaltegia; pilotalekua; gaztelekua; bake epaitegia; KZgunea; ludoteka; Ibarraundi museoa; kiroldegia eta Olazar jubilatutako etxea.

>> INDARKERIAREN NAGUSITASUNA

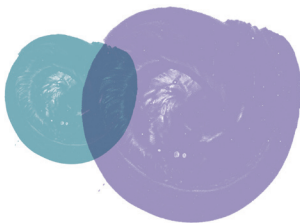
Zaila da genero indarkeriak eta sexu indarkeriak gure gizartean duten benetako eragina kalkulatzeko. Gertaera gehienak ez dira iristen poliziarengana eta epaitegietara. Faktore asko dira hori azaldu dezaketanak: beldurra, lotsa, aldaketa itxaropena, menpekotasun ekonomikoa, menpekotasun emozionala, eskubideak eta baliabideak ez ezagutzea... Oraindik ere ia ez dira salatzen tratatu txar psikologikoak, eta salaketa gehienak tratatu txarrak

urteetan jasan ondoren jartzen dira.

Oinarrizko Eskubideen Europako Batasuneko Agentziaren txosten berri baten, 2014ko urrikoa, orain arte egindako txosten handiena, nabarmentzen da 62 milioi emakume europar izan direla genero indarkeriaren biktima (3 emakumetik 1); beste 62 milioik haurtzaroan jasan dutela; 100 milioik sexu jazarpena jasan dutela; 80 milioik indarkeria psikologikoa jasan dutela, eta 10 milioiri askatasuna kendu diotela, baita beraien etxe barruan ere. Mundu osoari begiratuta, errealitateak “albo batera begiratzeari uztera” derrigortzen gaitu, izan ere, NBEk 2014an emandako datuak, emakumeenganako beste indarkeria mota batzuk ere jasotzen dituztenak (adibidez, emakumeei genitalak erauztea, gerra arma edo taktika bezala erabiltzea bortxaketa...), honako hauek baitira:

- * Eraildako emakumeen %38 beraien bikotekideak erail zituen, eta emakumeen aurkako indarkeria kasu gehienak -fisikoa, psikologikoa, sexuala, ekonomikoa edota soziala-familia eta bikote giroan gertatzen dira.
- * Mundu osoko 120 bat milioi neskatok, 10etik 1 baino gehiagok, jasan dute uneren batean sexu eraso edo abusuren bat.
- * Pertsonen salerosketa tranpa bat bihurtzen da emakume eta neskendako, %98an sexu-esplotaziorako erabiltzen dituztelako (kalkulatzen denez, 4,5 milioi emakume eta neska baino gehiago munduan).
- * 133 milioi neska eta emakume baino gehiagok jasan dute genital erauzketa motaren bat.

Botere Judizialaren Kontseilu Nagusiak urtero egiten ditu txostenak emakumeek jasandako genero indarkeriarengatik jasotako salaketei buruzko datu estatistikoekin. 2006ko lehen hiruhilekoaren eta 2014ko hirugarren hiruhilekoaren artean jasotako datuek diote milioi bat salaketa baino gehiago jarri zirela, zehazki, 1.179.695 salaketa.





**JARDUERA PROTOKOLOA GIZARTE
ZERBITZUETATIK GENERO
INDARKERIAREN EDOTA
SEXU-ERASOEN BIKTIMEI
LAGUNTZEKO**



arlo sozialean, psikologikoan, juridikoan eta osasunekoan.

- * Baliabide eta programa egokiak izan ezean, arlo honetako baliabide espezializatuekin harremanetan jartzea emakumea, beharrezkoa duen laguntza sozial integrala jaso ahal izan dezan.

>> SEKRETU PROFESIONALA

Sekretu profesionala gizarte langileen kode deontologikoan jasota dago, zehazki, 35. 36. eta 40. artikuluetan. Profesionalek zerbitzua erabiltzaileek esandako eta jakinarazitako guztiaren sekretua gorde behar dute, eta baita beren lana egiterakoan jakindakoarena ere. Hala ere, ez da sekretu profesionala urratzen ondorengo kasuetan:

- * Talde-lanean lan egiten denean, betiere, esku-hartze profesionalerako beharrezkoak direnak bakarrik esaten badira.
- * Beste arlo tekniko bateko edo beste diziplinetako profesionalekin izandako harremanetan eta elkarlanean aritzerakoan, betiere, elkarlan hori esku-hartze profesionalaren barruan izan bada.
- * Sekretu profesionala mantentzeak erabiltzaileari berari kalte egingo balio beraren dibertsitate fisikoa, psikikoa edo zentzumenezkoarengatik, edo hirugarren baten interesak kaltetuko balira.

Azken kasu horretan, eta genero indarkeriari eta sexu-erasoei dagokienez, erreferentziazko profesionalak beharrezkoa duenean Epaitegiaren edo Fiskaltzaren jakinean jartzea gertakariak, gestio horren berri eman beharko dio aurrez interesdunari -emakume biktimari-, beharrezko babes neurriak har ditzan.

>> LAGUNTZA ESPEZIALIZATUA

- * Eskoriatzako Udaleko Gizarte Zerbitzuetako erreferentziazko profesionalak lagunduko die genero indarkeriaren eta sexu-indarkeriaren biktimei.
- * Era berean, profesional hori izango da prozesu guztian zehar kasuaren jarraipena egiteko ardurazko duena -biktimei laguntzeko zerbitzuekin eta programekin koordinatuta-, betiere, helburu batekin: jasandako egoeratik erreperatzeko prozesuan laguntzea emakumeari eta bere seme-alabei.
- * Haurrak larritasun handiko babesgabatasun egoeran daudela irizitakoan, eta horrek esku-hartze espezializatua eskatzen badu edo adingabea bere familia ingurutik banantzea, umeei eta nerabeei babesa emateko zerbitzu espezializatu batera bideratu beharko da kasua.
- * Profesionalaren lanaldian honako hauek izango dute lehentasuna.

>> ESKAERA JASOTZEA

- * Eskoriatzako Gizarte Zerbitzuetako udal langileek hartuko dute eskaera, eta horietako langileetako bat izango da datu garrantzitsuenak jasotzeko arduraduna:
 - Identifikazio datuak.
 - Lehenago ere harrera egindako egoera den edo egoera berria.
 - Harremanetarako datuak eta harremanetarako lehenetsitako ordutegia.
 - Eskaeraren izaera.
- * Laguntza emateko erreferentziatzko Gizarte Zerbitzuetako profesionala izango da egoera ebaluatu eta laguntzari eman beharreko tratamendua erabakiko duena (premiatzkoa edo ohikoa).
- * LEHENTASUN printzipioari jarraituz, harrera prozedura premiazko laguntza eta ohiko laguntza irizpideen arabera bideratuko da.

Premiazko laguntza: premiazko egoeratzat joko dira egoeraren berri izandakoan erabakiren bat berehala hartzea eta ekintzak lehenbailehen egitea eskatzen dutenak, biktimak aitortzen duelako bere segurtasuna arriskuan egon daitekeela edo mediku laguntza eskatzen duen eraso jasan duelako. Kasu bietan, eta aurrez ez bada ezer egin, harremanetan jarri beharko da segurtasun indarrekin, eta beharrezko balitz, baita osasun zentroarekin ere egoeraren berri emateko.

Ohiko laguntza: egoera arruntzat joko dira honako hauek: ez dutenak eskatzen erabakiren bat berehala hartzea biktimak ez duelako nahi salaketarik jartzerik lehen neurri bezala, eta denbora behar duelako erabaki hori hartzeko; eraso ez denean gertaera bakana, baizik eta historia baten parte, eta biktimak, horri aurre egiteko estrategiak berraztertuz, asimilatu beharra duena; tratu txarrak eman zizkion edo ematen dizkion bikotekidearekin hausteko edo berarengatik banantzeko erabakiren bat hartu aurretik zerbitzu espezifikoaren laguntza jarraituren bat behar dutenenak; edo beste egoeraren batzuk.

>> LEHENENGO ESKU-HARTZEA

Ondorengo helburuak izan beharko dira gogoan:

- * Emakumearen edota haurraren segurtasuna handitzea.
- * Erabakiak hartzeko prozesuan laguntzea.
- * Tratu txarrek sortutako trauma gainditzen laguntzea.

Lehen elkarrizketa honen helburua egungo egoera ulertzea eta ezagutzea da, eta baita indarkeriaren zikloko zein unetan dagoen identifikatzea ere, erabakiak hartzeko laguntza eman ahal izateko.

Egoera ezagutzeko ezinbestekoa da beharrezko informazioa jasotzea, eta horretarako, honako hau erabiltzea proposatzen da: “Gizarte-zerbitzuen eremuan etxeko tratu txarren kasuen informazioa biltzeko ereduak. Erakundeen arteko hitzarmenaren jarraipen batzordea”.

>> TRATAMENDU ESTRATEGIKOAREN GILTZARRIA

1.- LAGUNTZA INTEGRALA

Errealitateari egokitutako laguntza integrala bermatzeko giltzarrietako bat informazioa ematea da, hain zuzen ere, indarkeria harremana hausteko edo errekuperazio prozesuan laguntzeko erabakia hartzen lagunduko duten alderdiei buruzko informazioa. Hainbat arlori buruzko gai garrantzitsuak:

1.1 ARLO JURIDIKOA

1.1.1 ZIGOR ARLOKO PROZEDURA

Salaketa

Salaketa dokumentuaren bidez, salatzaileak ustez delitu edo falta izan daitekeen gertakari baten berri ematen dio agintari eskudunari. Zigor arloko salaketaren helburua da salatzaileak dagokion zigorra betetzea edo isuna ordaintzea.

Salaketa jartzeko poliziara edo epaitegira jo dezakegu.

Salaketa idatzizkoa edo ahozkoa izan daiteke; azken kasu horretan, dagokion funtzionarioari emango zaio gertaeren berri, eta horrek akta batean jasoko du guztia.

Babes agindua

Genero indarkeriako delitu edo falta bat egin denaren susmoa egon eta, gainera, emakume-biktimarentzat arrisku egoera objektiboa dagoen kasuetan epaile eskudunak hartzen duen ebazpen judiciala da.

Epaileak biktima babestea agintzen duenean, zibileko edota zigor arloko kautelazko neurriak hartzen ditu, eta baita beharrezko laguntza eta babes sozial neurriak ere.

1. Zigor arloko kautela-neurriak:
 - a. Askatasunaz gabetzekoak.
 - b. Urruntze agindua.
 - c. Komunikatzeko debekua.
 - d. Delitua egindako lekura edo biktimaren bizilekura itzultzeko debekua.
 - e. Arma edo bestelako objektu arriskutsuak kentzea.
2. Zibil arloko kautela-neurriak:
 - a. Etxebizitza erabili eta gozatzeko eskumena ematea.
 - b. Seme-alabak zaintzeko, bisitatze eta haiekin komunikatzeko erregimena.
 - c. Mantenua ematea.
 - d. Adingabeak babesteko neurriak arrisku edo kalteren bat ekiditeko.

Doaneko laguntza juridikoa jasotzeko eskubidea

Legez, beraien egoerarekin lotutako prozedura guztietan berehalako laguntza juridikoa izateko eskubidea aitortzen zaie genero indarkeriaren emakume-biktima guztiei.

Gainera, doako laguntza juridikorako eskubideak ondorengo prestazioak ditu:

- * Prozesuaren aurretik doaneko aholkularitza eta orientazioa.
- * Iragarkiak edo ediktuak aldizkari ofizialetan doan jartzea.
- * Errekurtsoak jartzeko jarri beharreko dirua ordaintzetik salbuetsita egotea.
- * Perituen doaneko laguntza.
- * Notarioen dokumentuak doan izatea edo %80ko beherapena egitea dokumentu horien zerga eskubidean.

1.1.2. PROZEDURA ZIBILA

Bananketa

Bikotean egindako bizitzaren amaiera da, aldeek hartutako erabakiz edo ebazpen judizialez (epaia), baina, horrek ez du esan nahi ezkontza desegiten denik, hau da, bikoteak ezkontuta jarraitzen du.

Bananketa egitezkoa izan daiteke (ezkontideak horrela erabakita, ezkon lotura epaitegi bidez desegin gabe) edo judiziala (epaitegiaren bidez egiten da eta legezko ondorioak ditu bikotekideentzat).

Dibortzioa

Ezkontza desegitea esan nahi du, ezkontzari amaiera emateko helburua duen prozedura judiziala da.

Dibortzioa adostasunezkoa izan daiteke (ezkontideen artean erabakitakoa) edo adostasunik gabekoa (ezkontide batek sustatutakoa), baina, kasu bietan dibortzioak legezko ondorioak ditu ezkontideentzat.

Guraso-ahala

Guraso-ahala seme-alabekiko dauden betebeharrak eta eskubideak dira. Praktikan, seme-alabei buruz erabakitzeko eta eurak eta euren ondasunak ordezkatzeko gaitasuna litzateke. Normalean, tratu txarren eta antzerako kasuetan izan ezik, guraso-ahala ezkontideen artean partekatua izaten da.

Zaintza eta babespea

Zaintza eta babespetzat seme-alabak beraiekin biziitzea, zaintzea eta horiei laguntzea ulertzen da. Ez du zerikusirik guraso-ahalarekin. Zaintza eta babespea ezkontide bati eman ahal zaio, bien artean partekatua izan, edo hirugarren pertsona bati eman.

1.2 ARLO SOZIALA

Prestazio ekonomikoak

Orokorrean, herritarrentzako diren prestazio ekonomikoen gain, esate baterako, Gizarteratzeko Errenta Aktiboa edo Diru-sarrerak Bermatzeko Errenta prestazioa, espezifikoki jasotzen dira Genero-indarkeriaren aurkako Babes Integraleko Neurriei buruzko abenduaren 28ko 1/2004 Lege Organikoaren 27. artikuluan **genero indarkeriaren biktime diren emakumeentzat aurreikusitako diru-laguntzak**.

Zehazki, biktimaren familia-arduren arabera modulatu den diru-laguntza da, eta honakoa du helburu nagusizat: diru-sarreraren gabezia aldi batez arintzea, erasotzailearengandik independizatzeko eta bere egoera egonkortzeko aukera emango dioten bizitzeko gutxieneko baliabideak izan ditzan. Genero-indarkeriaren emakume biktimek laguntza jasotzeko eskubidea dute, baldin eta errenta-maila jakin bat badute eta lana lortzeko zailtasun bereziak badituzte, adina, prestakuntza orokorra edo bereziaren falta eta beste gorabehera sozial batzuk direla eta. Genero-indarkeriaren biktimentzat baliabide ekonomikoak berrmatzea da helburua, horiek gizarteratzen laguntzeko asmoz.

Egoitza errekurtsuak

Foru Aldundiak Larrialdietarako Harrera Zentro bat du (Urrats), berehalako harrera egiteko Gipuzkoako Lurralde Historikoan beraien etxea utzi beharrean aurkitzen diren tratatu txarren eta sexu indarkeriaren biktime guztiak.

Programa zehatzak: laguntza juridikoa eta psikologikoa

Laguntza juridikoa zein psikologikoa Gipuzkoako Foru Aldundiak eskaintzen ditu, eta udal gizarte zerbitzuetatik eskaintzen dira.

* **Aholkularitza juridikoa emateko zerbitzuak.** Laguntza juridikoa emateko zerbitzuen bidez, ordenamendu juridikoak egoera horien aurrean zer aukera ematen dien jakinarazi nahi zaie tratatu txarrak edo sexu-indarkeria jasan dituzten emakumeei: zein eskubide dituzten; nola eta noren aurrean sala ditzaketan gertaerak, nola eskuratu baliabide juridikoak eta gizarte-baliabideak, eta abar; eta, beharrezkoa izanez gero, nola esku hartu prozesu judizialean. Horri dagokionez, kontuan hartu behar da sarritan tratatu txar egoerak bere horretan irauten duela biktimek ez dakitelako zer eskubide dituzten eta zer gizarte-baliabide dituzten eskura.

* **Etxeko tratatu txarren edota sexu-indarkeriaren biktime izan diren emakumeei laguntza psikologikoa emateko programak.** Programa horien helburua da biktimei etxeko tratatu txarren edota sexu-indarkeriaren ondorioz pairatzen dituzten asaldura psikologikoak gainditzen laguntzea, kasuan kasu egokiena den tratamendu psikologikoa aplikatuta. Ondorio psikologikoak oso larriak izan ohi dira; tratatu txarrak jasan dituzten emakume askok asaldura psikopatologikoak agertzen dituzte, hala nola traumaren ondorengo estresa, depresioa, autoestimu urria eta gisakoak. Tratamenduari esker bizitza berregitea lortzen dute, beldurrak gainditzea eta, azken batean, bizitako egoeraren aurrean erreakzionatzea.

Etxebizitzari buruzko laguntza

Genero indarkeriaren biktime izan diren emakumeentzat etxebizitza arloan dauden ekintza positiboak dira: kupo bat sartzea errentan emateko diren babes ofizialeko etxebizitzaren zozketetan; salbuespeneko kasuetan etxebizitza bat errentan ematea zuzen-zuzenean; edo eskatzailea jabeak den etxebizitzaren erabilera trukatzeko aukera epaileak horrela baimendutako kasuetan. Eusko Jaurlaritzako Enplegu eta Gizarte Politiketako Sailaren ardura da.

Lan eta Gizarte Segurantzaren eskubideak

Lan eskubideak inoren konturako langileen eskubideak dira beraien babesaren edo laguntza sozial osoa jasotzeko eskubidea gauzatzeko.

- * **Inoren konturako langileen eskubideak.** Besteak beste, honako hauek: lanaldia murrizteko eskubidea, lan denbora berrantolatzea, lan tokia aldatzea lanpostua gordez lehenengo 6 hilabeteetan, lan harremana etetea lanpostua gordez, lan kontratua iraungitzea langabezia prestazioak jasotzeko eskubidearekin, eta lanera egindako hutsegiteak kontuan ez hartzea.
- * **Norbere konturako langileen eskubideak.** Besteak beste, honako hauek: beraien jardura etetea, eta beraz, kotizatza behartuta ez egotea 6 hilabetez, eta denbora hori benetan kotizatutako moduan hartzea Gizarte Segurantzaren prestazioetarako. Beraien egoera altarekin parekatutzat joko da, eta Gizarte Segurantzaren osasun laguntza jasotzeko eskubidea gordeko da.
- * **Funtzionario publikoen eskubideak.** Besteak beste, honako hauek: lanaldia murrizteko eskubidea, lan denbora birmoldatzea edo antolatzea, lan tokia aldatzea lanpostua gordez, lan-utzialdia, eta kontuan ez hartzea lanera egindako hutsegiteak.

Genero indarkeriaren biktimei arreta eskaini eta babesa emateko telefono zerbitzua (ATENPRO)

Teknologia egoki erabilia genero indarkeriaren biktimei eguneko 24 ordutan, urteko 365 egunetan, eta edonon daudelarik ere, gerta dakiekeen gorabeheren aurrean berehalako arreta eskaintzen dien zerbitzua da. Zerbitzu hau telefonia mugikorraren bidezko komunikazio teknologietan eta telelokalizazioan oinarritzen da. Genero indarkeriaren biktima diren emakumeak beraien beharrei erantzun egokia emateko berariak prestatutako langile-dun zentro batekin edozein momentutan harremanetan jartzea ahalbidetzen du. Gainera, larrialdi egoeren aurrean, sortutako arazoari erantzun egokia emateko prestatuta daude zentroko langileak, bai eurak zuzenean erantzunda edo beste giza baliabide edo material baliabide batzuk mobilizatuz. Zerbitzu hori kudeatzeko, zerbitzuaren titular den Osasun, Gizarte Zerbitzu eta Berdintasun Ministerioak hitzarmen bat sinatzen du urtero Espainiako Udalerrien eta Probintzien Federazioarekin.

Bortxa telefona

Genero indarkeriaren emakume-biktimen esku jartzen den telefona da, eta berori eskuratzeko baldintza bakarra da indarkeria egoera bat jasaten egotea. Ertzain-etxeetan eskuratu daiteke. Eusko Jaurlaritzako Barne Sailak eskaintzen duen zerbitzua da.

2.- LAGUNTZA EMATEA ESKU-HARTZE PROZESUAN

Gizarte Zerbitzuetako profesionalak, biktimei harrera egiteko dauden zerbitzuekin eta programekin koordinazioan, kasuaren jarraipena egingo du prozesu osoan, emakumeari eta haurrei indarkeriarik gabeko bizitza berri bat hasten laguntzeko.

3.- BIKTIMEI ETA BERAIEEN INGURUKOEI INFORMAZIOA ETA AHOLKULARITZA EMATEA

Desorientazioa, mugak, biktimak indarkeria harremana haustea ez lortzeagatik sortutako frustrazioak eta gerta daitekeenarekiko beldurra eta zalantzak dira biktimen ingurukoek gehien aipatzen dituztenak laguntza eske datozenean. Horregatik, egoera horiei aurre egiteko informazioa eta aholkularitza behar izaten dute. Horretarako, beharrezkoa da genero indarkeria prozesuei, jarraitu beharreko prozedurei eta eskura dituzten baliabideei buruz informatzea. Laguntza eskatu duen biktimaren ingurukoei tratamendua errazteko kontsignak honako hauek dira: errespetua eta baldintzarik gabeko laguntza, hau da, emakumearen unea errespetatzea, eta baldintzarik gabeko laguntza ematea indarkeriaren eragina txikiagotzeko eta harremana hausteko erabakia hartu ahal izateko.

4.- ESPEDIENTEAK GIZARTE ZERBITZUETAN

- * Eskoriatzako Gizarte Zerbitzuetan aurretik jaso ez diren egoerentarako: espedienteak irekitzen da.
- * Eskoriatzako Gizarte Zerbitzuetan jasotako egoerentarako tratu txar emailearekin edo ustezko emailearekin espediente aktiboa eta bateratua dutenak: espedienteak bereizten da, eta espediente bateko titularra indarkeriaren biktima den emakumea izango da, eta beste espedientearena, tratu txar emailea edo ustezko tratu txar emailea.
- * Eskoriatzako Gizarte Zerbitzuetan jasotako baina espediente aktiborik ez duten egoerentarako: espedienteak aktibatzen da.

5.- KOORDINAZIOA

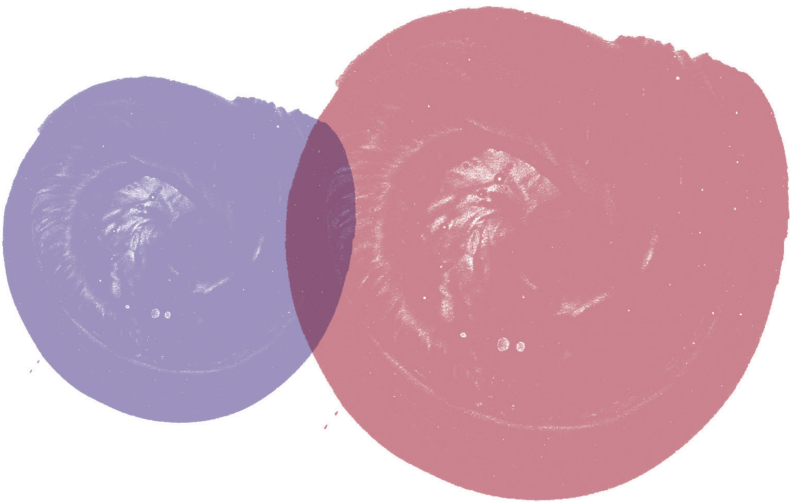
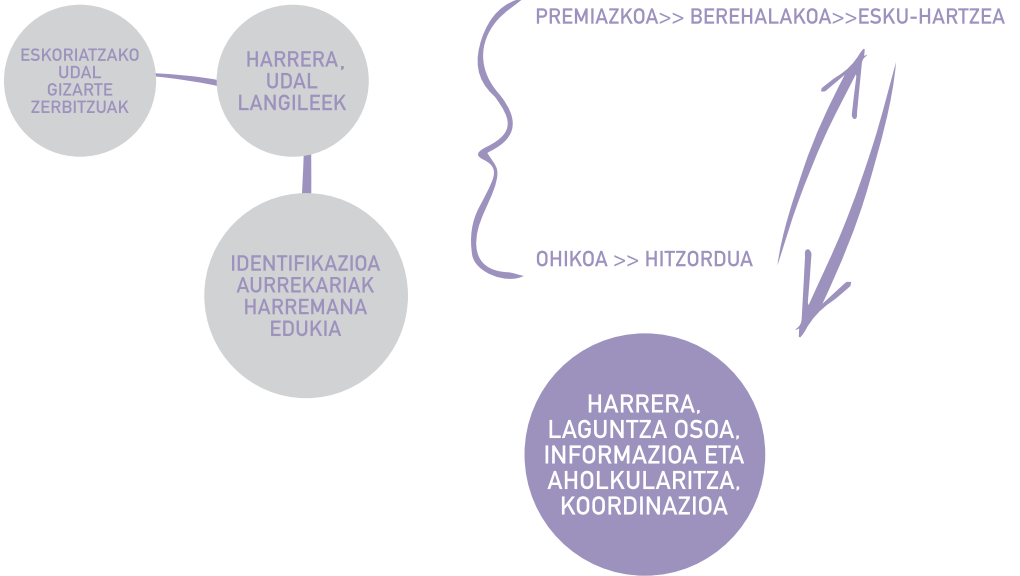
Udaleko beste zerbitzu batzuekin, segurtasun indarrekin (udaltzaingoa edota Ertzantza), Osasun zentroarekin, Epaitegiarekin, ikastetxeekin, elkarteekin...

>> ESKU-HARTZE PROZESUAREN AMAIERA: FLUJOGRAMA

Errekeruperazio prozesu arrakastatsua. Indarkeria harremanarekin hausteko erabakia irmoa izan da, eta emakumeak aurrera egin du erabakiarekin. Horretarako, laguntza erreala sentitu du, maila materialean ez ezik, baita, eta bereziki, maila emozionalean ere: laguntza psikologikoa; laguntza bere seme-alabekin duen harremanerako; eta laguntza hasitako prozedura administratibo eta judizialeterako.

Indarkeria harremana berriz hastea. Garrantzitsua da eta kontziente izan behar gara honetaz: emakume batentzat, jasotako laguntza positiboa izan bada, gerta liteke etorkizunean hori pizgarria izatea harremana hausteko erabakia hartzeko eta erabakiarekin aurrera egiteko.

TRATAMENDU ESTRATEGIKOA





**OHIKO GALDERAK, ERABAKIGARRIAK
IZATEN DIRENAK BIKOTEA HAUSTEKO
PROZESUETAN ERABAKIREN BAT
HARTZERA KOAN**



Seme-alabak kendu behar dizkit?

Talde psikosozialaren txostena eta prozeduran egindako probak baloratu ondoren, epaileak erabakiko du gurasoetako zeinek izango duen adingabearen zaintza eta babespea.

Kale gorrian utzi behar nau?

Ohikoena da ezkontzako etxebizitzaren erabilera eta gozamina seme-alabak jasotzen dituen gurasoari ematea denbora mugarik gabe.

Familiaren etxebizitzaren erabilera bere jabea edo titularra nor den kontuan izan gabe ematen da, seme-alaben ongizatea bermatzeko helburuarekin.

Neu salatu behar nau?

Beste mehatxu bat da, ordura arte eragindako indarkeria egoera bere horretan mantentzea helburu duena.

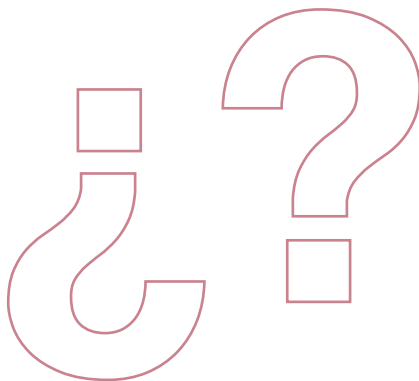
Mehatxua gauzatuko balitz, epaileak erabakiko du erabaki judizialez (epaia) prozedurak aurrera jarraitzen duen, edo, alderantziz, artxibatzen duen.

Estatutik kanporatu behar naute?

Ezin da inolaz ere atzerriko pertsona bat Estatutik kanporatu, bere egoera administratiboa legez kanpoko denean izan ezik; hau da, legez kanpo bizi bada Espainian. Legeak aurreikusten du aparteko egoeretan, genero indarkeria kasu, genero indarkeriaren emakume-biktimen egoera dokumentu bidez legeztatu daitekeela.

Inork ez dit sinetsi behar?

Alde biek sinesgarritasun bera dute, hau da, zure hitzak berarenak beste balio du.





EKINTZA PUBLIKOAK



Konpromisoak. Diagnostikoa aztertu eta ebaluatu ondoren, hona hemen hobekuntza proposamenak:

- * Eskoriatzako Udaleko Gizarte Zerbitzuei babes ematea, beraiek baitira genero edota sexu-eraso biktimaren edozein emakume, neska edo mutikori laguntza eman eta indarkeria harremanarekin hausteko hasitako prozesuan lagunduko dion erakundea, beste erakunde batzuekin egin beharreko jarduerak koordinatuz eta biktimaren ondorengo biktimizazioa ahalik eta gehien minimizatuz.
- * Protokolo honetan jasotako delituetako baten biktimaren batek Eskoriatzako Udaleko edozein zerbitzutara jotzen duenean, adostutako jarraibide gisa Gizarte Zerbitzuetara bideratuko da.
- * Eskoriatzako Udaleko Gizarte Zerbitzuek erakundeen arteko jarduerak koordinatzea proposatuko dute Eskoriatzako emakumeek jasandako genero indarkeriari eta sexu-erasoei, eta baita gure herrian gertatzen direnei ere –biktima nongoa den kontuan izan gabe-, laguntzeko.
- * Eskoriatzako Udaleko politika publikoetan genero zeharkakotasuna txertatzea. Hau da, politika publikoetan emakumeek eta gizonek tratatu bera jaso eta aukera bera izateko printzipioa aplikatzea, baliabide guztiak baldintza beretan eskuratzea bermatuz.
- * Adingabekoei laguntzeko prozedura eta protokolo zehatzak existitzen direnez, Eskoriatzako Udaleko Gizarte Zerbitzuetara jotzen duten nerabe guztiei emango zaie laguntza: beraien eskaria jasoko da, eta informazioa eman eta baliabide egokietara bideratuko zaie, horrela, berehalako laguntza bermatu ahal izateko.
- * Laguntza berezia ematea dibertsitate funtzionala, psikikoa edo zentzumenezkoa duten emakumeei eta emakume immigrantei –edozein delarik beraien egoera administratiboa-, beraien egoera pertsonalarengatik edo sozialarengatik laguntza integrala jasotzeko zailtasun handiagoak izan ditzaketelako.
- * Eskoriatzako Gizarte Zerbitzuak erreferentzia bat izatea genero indarkeriaren biktimen hurbilenekoentzat, biktima horiei harremana hausteko erabakia hartzen laguntzeko tratamendu egokia eman zaielako zerbitzuan.
- * Emakumeenganako indarkeria mota guztien prebentzioa sustatzea, bereziki, neskatoen eta gazteen aurkakoarena.
- * Genero indarkeriaren edota sexu-erasoen biktimekin izan beharreko harremanetarako praktika onen gida sustatzea.
- * Genero indarkeriaren edota sexu-erasoen biktimentzako baliabide espezifikoak sortzea bultzatzea.
- * Genero indarkeriaren edota sexu-erasoen emakume biktimak, lehentasunez edota berariaz, laneratzeko udal programetan sartzea.

EBALUAZIOA ETA JARRAIPENA



Protokolo honen eragina ebaluatzeko arduradunak Eskoriatzako Gizarte Zerbitzuak izango dira, eta martxan jartzeari eta garapenari buruzko ebaluazioa sei hilero egitea proposatzen da:

- * Protokoloaren gabeziak edota zailtasunak baloratzea.
- * Hobekuntza proposamenak ebaluatzea.
- * Genero indarkeriari eta berdintasunari buruz Eskoriatzan garatutako jarduerak aztertzea.





BALIABIDEAK INFORMAZIOA DATUAK



<p>UDAL GIZARTE ZERBITZUAK</p>	<p>Oinarritzko gizarte zerbitzuak gure autonomia erkidegoko gizarte zerbitzu sistemako oinarritzko unitateak dira eta herritar guztiei zuzenduta daude. Funtzio hauek dituzte: informatzea, baloratzea, orientatzea, bideratzea eta, hala badagokio, gizarte babeserako sarearen zerbitzuak eta prestazioak eskuragarri jartzea. Dagokion udalaren bidez eskura daiteke gizarte zerbitzuen laguntza.</p> <p>Fernando Eskoriatza Plaza,1 20540 Eskoriatza</p>	<p>943 71 31 36</p>
<p>GIZARTE LARRIALDIETARAKO FORU ZERBITZUA</p>	<p>Gipuzkoako Foru Aldundiko Gizarte Politikarako Departamentuak larrialdietarako zerbitzua dauka. Larrialdietako Gizarte Zerbitzuaren funtzioa Gipuzkoako Lurralde Historikoan etxeko tratu txarren eta sexu indarkeriaren biktimen larrialdiko segurtasun eskariei erantzutea da. Egoera aztertu ondoren, hala badagokie, emakume biktimei bizilekuaren arabera egokitzen zaion harrera zentrorra bidaltzen zaie. Zerbitzuak urte osoan 24 orduz funtzionatzen du.</p>	<p>7:00etatik 21:00etara: 943 22 44 11</p> <p>GAUEZ, 21:00etatik 7:00etara: 112 (SOS-DEIAK)</p>
<p>24 ORDUKO TELEFONO-ARRETA ZERBITZUA</p>	<p>Eusko Jaurlaritzako Etxebizitza eta Gizarte Gaien Sailak kudeatzen du zerbitzua. Horren bidez, tratu txarren eta/edo sexu indarkeriaren biktimei informazioa eta aholkularitza ematen zaizkie. Euskal Autonomia Erkidego osorako da zerbitzua, eta doakoa da. Eguneko 24 orduetan dago martxan, hainbat hizkuntzatan, eta entzumen arazoak dituzten pertsonentzat egokituta dago.</p>	<p>900 84 01 11</p>
<p>LARRIALDIETARAKO FORU ALDUNDIKO HARRERA ZENTROA (URRATS)</p>	<p>Berehalako arreta ematen die Gipuzkoako Lurralde Historikoan tratu txarren edo sexu indarkeriaren biktima izanik beren bizilekutik alde egin behar izan duten emakumeei, bai eta haien kargura dauden pertsonen.</p>	<p>943 22 44 11</p>

<p>GIPUZKOAKO FORU ALDUNDIA. GIZARTE POLITIKA DEPARTAMENTUA</p>	<p>Departamentu horretan gizarte zerbitzuen plangintza eta koordinazio lana egiten da. Horrez gain, haren bitartez eskura daitezke Foru Aldundiak dituen arreta psikologikoa emateko zerbitzua, prozesu aurreko argibide juridikoak emateko zerbitzua eta larrialdietan harrera emateko zerbitzua.</p> <p>Zarategi pasealekua 99, Txara II eraikina 20015 Donostia</p>	<p>943 11 25 76 943 11 25 72</p>
<p>OSASUN ZENTROA</p>	<p>Eduardo Gorosarri 7, behea 20540 Eskoriatza</p>	<p>943 71 44 52</p>
<p>DEBAGOIENENKO OSPITALEA</p>	<p>Nafarroa Etorbidea, z/g 20500 Arrasate</p>	<p>943 03 53 00</p>
<p>ABOKATUEN ELKARGOA</p>	<p>Mandasko Dukea 11, behea 20012 Donostia</p>	<p>943 44 01 18</p>

<p>LEHEN AUZIALDIKO ETA INSTRUKZIOKO BERGARAKO 2. EPAITEGIA (EMAKUMEENGANAKO INDARKERIAREN BERGARAKO EPAITEGIA)</p>	<p>Ariznoa Enparantza, 1 20570 Bergara</p>	<p>943 03 80 55</p>
<p>UDALTAINGOA</p>	<p>Fernando Eskoriatza Plaza 1 20540 Eskoriatza</p>	<p>943 71 44 07</p>
<p>ERTZAINZA</p>	<p>Ibargarai 56 20570 Bergara</p>	<p>943 53 47 20</p>
<p>SOS DEIAK</p>		<p>112</p>

>> BIBLIOGRAFIA

- * OINARRIZKO ESKUBIDEEN EUROPAKO BATASUNEN AGENTZIA (2014); “Violencia de género contra las mujeres. Una encuesta a escala de la U.E”. 2015eko urtarrilean berreskuratua in, http://fra.europa.eu/sites/default/files/fra-2014-vaw-survey-at-a-glance-apr14_en.pdf
- * SANTURTZIKO UDALA (2010); Erakundeen arteko Jarduera eta Koordinazio Protokoloa genero indarkeriaren eta sexu-erasoen biktima diren emakumeei eskainitako arreta hobetzeko.
- * LEIOAKO UDALA; Protocolo de violencia de género. 2015eko urtarrilean berreskuratua in, http://www.leioa.net/vive_doc/PROTOCOLO-Igualdad.pdf.
- * BARUDY LABRIN, Jorge (1998): El dolor invisible de la infancia. Una lectura ecosistémica del maltrato infantil. Ediciones Paidós Ibérica, S.A. Barcelona.
- * BONINO MENDEZ, LUIS (2005): Micromachismos: La violencia invisible en la pareja. 2015eko urtarrilean berreskuratua in, http://www.joaquimmontaner.net/Saco/dipity_mens/micromachismos_0.pdf
- * CONSEJO GENERAL DEL PODER JUDICIAL Y EL OBSERVATORIO CONTRA LA VIOLENCIA DOMÉSTICA Y DE GÉNERO (2014): Informes con datos anuales. 2015eko urtarrilean berreskuratua in, <http://www.poderjudicial.es/cgpj/es/Temas/Violencia-domestica-y-de-genero/Actividad-del-Observatorio/Informes-de-violencia-domestica>
- * CYRULNIK, Boris (2001); “Los patitos feos. La resiliencia: una infancia infeliz no determina la vida”. París. Editorial Gedisa S.A.
- * CYRULNIK, Boris (2001); “La maravilla del dolor”. Barcelona. Editorial Granica.
- * EMAKUNDE (2006); Emakumeen kontrako tratu txarren eta sexu-indarkeriaren aurrean jarduteko gizarte zerbitzuetako profesionalentzako gida hitzarmena.
- * EUDEL (2006); Etxeko tratu txarrak eta sexu erasoak jasaten dituzten emakumeei laguntza hobe emateko tokiko Protokoloak eta neurriak hartzeko jarraibide-gida.
- * HORNO GOICOECHEA, Pepa (2006): Atención a los niños y las niñas víctimas de la violencia de género. 2015eko urtarrilean berreskuratua in, http://scielo.isciii.es/scielo.php?pid=S1132-05592006000300005&script=sci_arttext
- * INSTITUTO CANARIO DE LA MUJER (2007); “Guía para la Atención a Mujeres Víctimas de Violencia de Género”. Servicio de Coordinación del Sistema Integral contra la Violencia de Género. Segunda edición actualizada: diciembre de 2009. Canarias.
- * NAZIO BATUAK; Emakumeen aurkako indarkeria. 2015eko urtarrilean berreskuratua in, <http://www.un.org/es/globalissues/women/violencia.shtml>

- * LIZANA ZAMUDIO, Raúl (2012): A mí también me duele: Niños y niñas víctimas de la violencia de género en la pareja. Editorial Gedisa S.A. Barcelona.
- * OMS/OPS (1998): Violencia contra la mujer. Un tema de salud prioritario. 2015eko urtarrilean berreskuratua, in http://www.who.int/gender/violence/violencia_infopack1.pdf.
- * SAGASETA TARRIO, Elena (2013): “Interés superior del niño” y violencia de género: el principio para considerar víctimas de violencia de género a niñas y niños. Trabajo fin de Máster en estudios feministas y de género. Facultad de Ciencias Sociales y de Comunicación. Universidad del País Vasco. Leioa.

